

MEMORIA DE ACTIVIDADES 2023



ÍNDICE

Carta del presidente 4

Quiénes somos 6

La federación. Junta Directiva
Asamblea General
Presidentes
Gerentes
Equipo de Líderes de Extremadura

Qué hemos hecho 14

Calidad Plena
Empleo
Apoyo a familiares
Conciliación familiar
Ocio inclusivo
Acceso a la Justicia
Reclusos
Oacex
CEACOG
Vacaciones
Prevención de Riesgos Laborales

Ciudadanía Activa
Envejecimiento
Salud Mental
Soluciones innovadoras
Promotoras de derechos sexuales y reproductivos
Prevención de Violencia de Género
Mi Casa
Protedis
Transformación Digital
Formación
Máster Universitario
Colaboradores y alianzas

Comunicación 50

Galería fotográfica 55

Dónde estamos 72



Queridos amigos y amigas:

Un año más, me dirijo a vosotros a través de las páginas de la Memoria anual federativa para recordar, reflexionar y hacer balance sobre el trascurso de este último año. Agradeceremos vuestra involucración para daros las gracias por ser parte de este proyecto.

En primer lugar, quisiera comenzar con un hito histórico para alcanzar la plena inclusión. Las organizaciones que trabajamos a favor de las personas con discapacidad llevábamos mucho tiempo reclamando la reforma del artículo 49 de la Constitución, sustituyendo el término disminuido por persona con discapacidad. Un motivo de celebración, que ha costado años conseguir, pero que suponía una cuestión de dignidad, no sólo para nuestro colectivo, sino para el conjunto de la sociedad española.

La lucha incansable por sus derechos, ha logrado avances de gran calado, y que hubieran sido imposible sin estructuras sociales como las nuestras: la recuperación del derecho al voto, la prohibición de la esterilización forzada, fijación de una cuota del 2% de reserva para personas con discapacidad intelectual en ofertas de empleo público, el fin de la incapacitación judicial, la creación de la Plataforma Estatal de Representantes de Personas con Discapacidad Intelectual, la aprobación de la Ley de Accesibilidad Cognitiva o el impulso a la figura del facilitador judicial.

La necesidad de continuar trabajando en esta línea estratégica establecida ha llevado a debatir y desarrollar las nuevas líneas de acción para los próximos años. El 6º Plan Estratégico de Plena inclusión, aprobado a inicios de 2024, gira en torno a 11 retos surgidos de 11.000 aportaciones y consensado en todas las federaciones.

En él, las personas con discapacidad intelectual son las protagonistas de su vida. El camino hacia la autorrepresentación es una realidad en el movimiento. Ejemplo de ello, su presencia en las Juntas Directivas o liderazgo los encuentros estatales como el Congreso Internacional de Accesibilidad Cognitiva, el estatal 'Enredando sostenibilidad e inclusión' en Valladolid, o el de Ética en Oviedo.

La historia de Plena inclusión Extremadura demuestra aprendizaje, resiliencia y continuidad para garantizar la calidad de vida. Su fortaleza radica en las 4.700 familias, 4.600 personas con discapacidad intelectual de nuestras entidades y lo más de 1.800 profesionales que forman parte del movimiento asociativo. Pero no estamos solos. Plena inclusión es la organización de carácter familiar más grande e importante de España que articula el movimiento de la discapacidad intelectual y del desarrollo.

Este año, tras 4 años sin celebrarse, tuvimos uno de los encuentros más importantes del movimiento asociativo: la jornada de familias. Nos recuerda que Plena inclusión es un movimiento familiar, con un proyecto común, conseguir los derechos y la igualdad

desde la equidad y trabajar por la sostenibilidad económica y la transformación de los servicios hacia la vida en comunidad de las personas con discapacidad intelectual. Durante la jornada, quisimos recordar cómo hemos llegado hasta aquí, las primeras familias que lideraron el camino, formada por madres, padres y otros familiares que luchaban para el simple reconocimiento social de sus hijos.

Este año, hemos despedido a tres miembros de la Junta Directiva, Maribel, Antonio y Elisa, que llevan vinculados más de 25 años al movimiento asociativo, para dar paso a nuevas caras, más jóvenes y con las mismas ganas que cambiar el mundo de la discapacidad que los que somos más veteranos. Además, se despidió de la presidencia de Placeat el que fuera presidente durante 8 años de la federación, nuestro amigo Paco. Agradeceremos vuestro incansable compromiso, un legado que queda en el corazón de todos nosotros y que ha sido fundamental para convertir a Plena inclusión en un referente, y sobre todo, para el éxito de los derechos de las personas con discapacidad intelectual y sus familias.

Ahora, os pido a las familias más jóvenes dedicar un especial esfuerzo en recordar la importancia de que las familias estén en las Juntas Directivas, involucrándonos para que los logros de estas últimas décadas nos sigan impulsando a continuar trabajando en esta labor siempre inconclusa.

La búsqueda de alianzas entre el ámbito de la discapacidad y el tercer sector es la clave para trazar sinergias comunes y lograr una mayor incidencia social, económica y política. Este año, ha estado marcado por una nueva legislatura política y la labor de establecer contactos con todos los responsables políticos con competencias en materia de discapacidad tanto en el nuevo Gobierno de Extremadura como la Delegación de Gobierno o las dos Diputaciones provinciales. Desde el primer momento, se han establecido nuevos contactos para la consecución de nuestros objetivos, fundamentalmente para la mejora del sistema de financiación de los servicios que gestionamos en todas nuestras entidades.

La Memoria refleja la continuidad de la labor que se viene realizando desde hace más de 45 años. La puesta en marcha del Centro Estatal de Accesibilidad Cognitiva, su incursión en los órganos judiciales, procesos electorales para todas las personas, la vida en comunidad del proyecto Mi casa, la transformación digital, las inserciones laborales a través del empleo personalizado o el reconocimiento a la labor docente en prevención de riesgos laborales, demuestran la búsqueda constante de nuevos caminos que emprender y nuevas cimas que encumbrar.

Y no sería justo despedirme sin dirigirme a todos vosotros, los profesionales, por vuestra dedicación y empeño, incluso por encima de vuestras obligaciones, ya que me enorgullece ver cómo hemos avanzado si echamos la vista atrás.

Pedro Calderón Rodríguez
Presidente de Plena inclusión Extremadura



Extremadura y sus Familias

QUIÉNES SOMOS

Los órganos de gobierno de nuestra organización, los profesionales de la federación y el Equipo de Líderes de Extremadura

PLENA INCLUSIÓN EXTREMADURA

Plena inclusión Extremadura es la organización que representa en la región a las personas con discapacidad intelectual o del desarrollo. Desde 1978, apuesta por la plena inclusión de las personas y de sus familias en la sociedad.

Defendemos los derechos y fomentamos la calidad de vida de cada persona con discapacidad intelectual o del desarrollo y su familia. En definitiva, se trabaja por una sociedad más justa y solidaria.

El movimiento asociativo en Extremadura está formado por 29 entidades distribuidas a lo largo de la comunidad autónoma y que ofrecen servicios a más de 4.600 personas con discapacidad intelectual o del desarrollo, 4.700 familias y cuenta con 1.800 profesionales y más de 6.000 socios.

Plena inclusión Extremadura forma parte de Plena inclusión España, que, junto al resto de federaciones autonómicas y Ceuta y Melilla, conforman un gran movimiento asociativo que agrupa 950 entidades en todo el país y apoya a más de 150.000 personas con discapacidad intelectual y a sus familias.

MISIÓN

La misión del movimiento asociativo Plena inclusión Extremadura es contribuir, desde su compromiso ético, con apoyos y oportunidades, a que cada persona con discapacidad intelectual o del desarrollo y su familia puedan desarrollar su proyecto de calidad de vida y promover su inclusión como ciudadana de pleno derecho en una sociedad justa y solidaria.

JUNTA DIRECTIVA

Presidente

Pedro Calderón Rodríguez

Vicepresidenta

M^ª Teresa Montaña Gallardo

Secretario

Antonio Arbizu Crespo

Tesorero

Pedro Jesús Santano Borrego

Vocales

M^ª Antonia García Lucas

Alberto Olivenza Gómez

Francisco Javier Lavado Montaña

Marisol Dovado Félix

María Casado Gallego

NUESTRAS CIFRAS EN 2023

29

asociaciones componen
Plena inclusión Extremadura

26

programas y proyectos coordinados
desde la federación

155

centros y servicios
de las asociaciones miembro

4.700

familias conforman
el movimiento asociativo

1.568.190

millones de euros ha sido
la financiación recibida por
la Administración Pública

1.800

profesionales trabajan en
la federación y entidades
de Extremadura

4.600

personas con discapacidad intelectual
y/o del desarrollo reciben apoyo
en nuestra organización

298

personas forman la plantilla en
Plena inclusión Extremadura

+19K

seguidores en nuestras
redes sociales

EQUIPO TÉCNICO FEDERATIVO

Gerente

Sebastián González Martos

Administración y gestión

Rosa Simancas Redrejo

Rosario García García

Mayca Culebras Gamero

Miriam Tarriño Candela

Dirección técnica

Matilde Vivas Matas

Áreas técnicas

Agustín Aguilucho Caro

Alicia Asúar Gallego

Almudena Contreras González

Almudena Medina Martínez

Ana María Barahona Sierra

Anabel González Caro

Ana Rosa Contreras Vas

Annia Solano López

Aroa Isabel Gallego Muñoz

Atocha Mena Parejo

Borja Carretero Pérez

Cristina Ortiz Sayago

Cristina Sepúlveda Navarro

Débora Patricia Ávila Ávila

Elena Rodríguez Hernández

Francisco J. Vinagre González

Nacho Rodríguez Gallego

Irene Hidalgo Sánchez

José M^a Tejada Tena

Juan Manuel Martínez Pero

Laura Isabel Rodríguez Guzmán

Lola Vélez Cerezo

Lucía Gozalo Rodríguez

Luis Fernández Velarde

Manuel María Cerrato Casado

Manuel Díaz Frutos

María Francisca Llerena González

María Jesús Mariscal Torres

María José Herrera Grajera

María Moruno Lozano

María Serra Peña

Mariano Vizcaíno Quintana

Mario Carballo Gamero

Paula Elena Serrano Pajuelo

Rosa Antolín Marsal

Rubén Molano Muñoz

Samuel Casado Vidigal

Santos Hernández Domínguez

Verónica Rico Corcho



ASAMBLEA GENERAL

Una renovada Junta Directiva despedía a tres de sus miembros más veteranos. Maribel Gutiérrez Rubio, Antonio Fernández Blanco, y Elisa Grajera Valenzuela han sido parte de este movimiento asociativo desde hace más de dos décadas, participando de forma activa en acciones dirigidas a familias y personas con discapacidad, trabajando por sus derechos y representando a la entidad y la federación en innumerables actos de Plena Inclusión.

Antonio Arbizu Crespo (Plena inclusión Mérida), Francisco Javier Lavado Montaña (Plena inclusión Villafranca de los Barros), y M^a Soledad Dovado Félix (Plena inclusión Don Benito) tomaron el relevo, tras ser elegidos en las elecciones a la Junta Directiva del pasado mes de junio.

Además, en 2023, se adhirió a Plena inclusión Extremadura la Fundación Magdalena Moriche, aumentando a 29 las entidades asociadas.

En el mes de julio, se modificaron los Estatutos federativos en Asamblea General Extraordinaria, resultando ampliado el período de mandato de los miembros de la Junta Directiva.



Sebastián González Martos

Director gerente de Plena inclusión Extremadura

PRESIDENTES

BADAJOS

Teresa Montaña Gallardo

Plena inclusión Zafra

Inés Castañón Torres

Includes Almendralejo

Alejandro Muguero Morales-Arce

Aprosuba 3 Plena inclusión Badajoz

Magdalena Moriche García

Aexpainba Plena inclusión

José María Iglesias Sánchez

Fundación Magdalena Moriche

Marisol Dovado Félix

Plena inclusión Don Benito

Inmaculada Macías Pérez

Plena inclusión Xerez

Josefa Santana Arias

Plena inclusión Llerena

Miguel Ortega Gutiérrez

Plena inclusión Mérida

María Luz Pastor Villegas

Plena inclusión Montijo

Juan Andrés Hidalgo Díaz

Inclusives Plena inclusión

Villanueva de la Serena

Joaquín Arenas Morillo

Plena inclusión Azuaga

José Sánchez Vaquerizo Sereno

Plena inclusión Cabeza del Buey

Merche Pérez Ortiz

Plena inclusión Villafranca de los Barros

María Jesús Torvisco Pardo

Plena inclusión Olivenza

Segunda Sánchez Martín

Asprodis Nuestra Señora de la Luz

Plena inclusión

Francisca Carmona Fernández

Asprovid Plena inclusión

Segunda Sánchez Martín

Antarex Plena inclusión

Cristina García Gallego

Antonia Aguilera Nacarino

Afadiscop Plena inclusión

Raquel Martín Briegas

Adisanvi Plena inclusión

José Luis de Pedro Moro

FUTUEX

Alfonso Madrid Bolaños

Plena inclusión Puebla de Alcocer

CÁCERES

María Isabel Díaz Retamosa

Apto Plena inclusión

Pedro Jesús Santano Borrega

Asindi Plena inclusión

Amparo Gómez Sánchez

Aspainca Plena inclusión

Zacarías Parra Collado

Novaforma Plena inclusión

Francisco Valverde Luengo

Placeat Plena inclusión

Jesús Santos López

Vera Plena inclusión

Severino Rubio Borreguero

GERENTES

BADAJOS

Lola Ortega Vázquez

Plena inclusión Zafra

Carmen Diestro Arrones

Includes Almendralejo

Carmen Bote Olivera

Aprosuba 3 Plena inclusión

Fernando Durán Gutiérrez

Aexpainba Plena inclusión

José Antonio Parejo Corraliza

Plena inclusión Don Benito

José Modesto García Díaz

Plena inclusión Xerez

Cristina Ruiz Santos

Plena inclusión Llerena

María Bazaga Grande

Plena inclusión Mérida

María Ángeles Huertas Troncas

Plena inclusión Montijo

Juan Vicente Rodríguez Olivares

Inclusives Plena inclusión

Villanueva de la Serena

Juan Gala Espínola

Beatriz Alfaro Márquez

Plena inclusión Azuaga

Silvia Cortés Rengel

Plena inclusión Cabeza del Buey

Miguel Ángel Sánchez

Plena inclusión Villafranca de los Barros

Laura González Gudiño

Plena inclusión Olivenza

Jesús Diego García Guisado

Asprodís Nuestra Señora de la Luz

Plena inclusión

María Agustina Blanco

Asprovid Plena inclusión

Maribel Salazar Ruán

Adisanvi Plena inclusión

José Condiño Sopa

FUTUEX

Cristina Risco Álvarez

Plena inclusión Puebla de Alcocer

CÁCERES

Ignacio Rubio Luengo

Apto Plena inclusión

Luis Amado Galán Hernández

Asindi Plena inclusión

Lucio Carretero Panadero

Aspainca Plena inclusión

Maribel Sánchez Lancho

Novaforma Plena inclusión

Ramón Rubio Lucio

Placeat Plena inclusión

Laura Cendal López

Vera Plena inclusión

María García Herrera

Afa Plena inclusión

LÍDERES DE EXTREMADURA

El Equipo de Líderes de Plena inclusión Extremadura lleva 4 años ejerciendo funciones de liderazgo y representación. Es un equipo formado por 14 personas elegidas en sus entidades para ser representantes de las personas con discapacidad intelectual y del desarrollo.

Lideran la representación de las personas con discapacidad intelectual del movimiento asociativo en Extremadura. Algunos de estos líderes pertenecen a las juntas directivas de sus asociaciones y el equipo está trabajando para que, en todas ellas, haya representación de personas con discapacidad.

La Plataforma de representantes de personas con discapacidad intelectual de Plena inclusión España, conformada por 22 personas de todo el país, la integran 3 extremeños: Encarna Alcántara y Cristian Moya, como Líderes de Extremadura, y Maribel Cáceres, que además es vicepresidenta de la confederación.

Sergio Fernández Masa
Plena inclusión Don Benito

Darío Puerto Cidoncha
María Casado Gallego
Aexpainba Plena inclusión

Raquel Rodríguez Viniegra
Moisés Jiménez Romero
Plena inclusión Villafranca
de los Barros

Aroa Rico Durán
Luis Isidro González Gracia
Plena inclusión Montijo

Rosa Chamizo Martín
Estefanía Nevado Hernández
Asindi Plena inclusión

María Ángeles Rubio de la Osa
Joaquín Palencia Delgado
Plena inclusión Mérida

Nerea Tejado Flores
Encarna Alcántara Moyano
Plena inclusión Cabeza del Buey

Cristian Moya Hidalgo
Includes Almendralejo





HOMENAJE

JORNADA AUTONÓMICA DE FAMILIAS

autonómica
familias

21 de Octubre
2023

QUÉ HEMOS HECHO

Programas y proyectos de la federación que cuentan con financiación externa

CALIDAD PLENA

El programa nació en el año 2006, y en la actualidad, en Extremadura, hay **9 entidades en proceso de acreditación y una entidad acreditada en el nuevo modelo de Calidad.**

Durante el año 2023, desde el área de Calidad de Plena inclusión Extremadura, se ha coordinado la incorporación al nuevo modelo de Calidad Plena, con el aplicativo como herramienta de gestión del proceso de acreditación de **calidad plena, así como la participación en la Red de Calidad estatal y autonómica.**

La Red de Calidad de Plena inclusión Extremadura está formada por los responsables de las entidades acreditadas y la federación. En este año, se han formado para ser parte del Club de Evaluadores de Plena inclusión. Las nueve entidades que han iniciado el proceso de acreditación con la nueva herramienta de gestión de calidad, han recibido una formación específica sobre la misma.

Además, Plena inclusión Extremadura ha participado en el congreso de buenas prácticas en sostenibilidad, «Enredando sostenibilidad e inclusión», celebrado en Valladolid en el mes de junio.



EXPEDIENTES DE CALIDAD ACTIVOS

- Plena Inclusión Merida (proceso)
- Asindi Plena inclusión (proceso)
- Apto Plena inclusión (proceso)
- Aexpainba Plena inclusión (proceso)
- Includes Almendralejo (proceso)
- Plena inclusión Olivenza (proceso)
- Inclusives Plena inclusión Villanueva de la Serena (proceso)
- Plena inclusión Don Benito (proceso)
- Plena inclusión Montijo (proceso)
- Plena inclusión Cabeza del Buey (acreditada)



ESTABILIDAD LABORAL

Desde el año 2014, la federación trabaja con distintos programas para contribuir a que las persona con discapacidad intelectual puedan desarrollar su proyecto de vida laboral.

APOYO INTEGRAL AL PROCESO DE INCLUSIÓN LABORAL DE PERSONAS CON DISCAPACIDAD INTELECTUAL

Contribuir a que cada persona con discapacidad intelectual o del desarrollo pueda desarrollar su proyecto de vida laboral a través de un empleo de calidad.

LOGROS 2023

- 297 personas con discapacidad reciben formación adaptada en materia de empleo.
- 8 materiales formativos elaborados y adaptados a Lectura Fácil.
- 174 personas con discapacidad intelectual o del desarrollo han recibido información y orientación en materia de empleo.
- 4 acciones de sensibilización laboral en torno a la discapacidad intelectual, incidiendo en cómo hacer accesible todo el proceso de acceso al empleo.
- 391 personas con discapacidad intelectual y profesionales utilizan la APP SOFIL.
- Nuevas líneas de trabajo con la Administración.
- Apoyo a personas con discapacidad intelectual en 10 convocatorias públicas de empleo.
- Se formalizan alianzas con 10 empresas.
- 20 personas con discapacidad intelectual consiguen un contrato laboral.
- 20 personas realizan prácticas no laborales como auxiliar de comercio.

INNOVACIÓN EN LA INSERCIÓN LABORAL DE PERSONAS CON DISCAPACIDAD INTELECTUAL Y/O DEL DESARROLLO

Pilotaje fue puesto en marcha en el año 2022 y cuyo objetivo es favorecer la empleabilidad y las oportunidades de acceso al empleo de los jóvenes con discapacidad intelectual y del desarrollo a través del diseño e implementación de metodologías de orientación adaptadas y desarrollo de estrategias, potenciar el papel de las familias y mejorar y promover el acceso al empleo público.

LOGROS 2023

- Desarrollo del pilotaje de empleo joven junto con Aexpainba, para llevar a cabo el reto diseñado de 'Los servicios públicos de empleo recibieran una mayor formación y adaptación de recursos para que las personas con discapacidad intelectual accedieran a mayores oportunidades laborales'.
- Adaptación del proceso de oposición de diferentes categorías de la Administración General del Estado, Junta de Extremadura y Servicio Extremeño de Salud.

SERVICIO DE ORIENTACIÓN, FORMACIÓN E INSERCIÓN LABORAL (SOFIL)

Apoyo el proceso de inserción laboral de personas con discapacidad intelectual o del desarrollo, favorecer el desarrollo del proyecto de vida de cada persona con discapacidad intelectual o del desarrollo y lograr el acceso a una vida laboral plena, a través de un empleo digno y de calidad.

LOGROS 2023

- 61 personas con discapacidad intelectual reciben información y orientación laboral.
- 11 familiares han recibido información y/o asesoramiento sobre el proceso de inclusión laboral de su hijo.

- 56 personas con discapacidad intelectual han recibido formación adaptada en materia de empleo.
- 5 convenios de colaboración firmados.
- 4 personas realizan prácticas no laborales como manipuladores de alimentos en empresas del sector.
- 12 inserciones laborales.

PILOTAJE DE EMPLEO PERSONALIZADO

El objetivo de esta experiencia es promover nuevas oportunidades de empleo dentro del mercado laboral ordinario para personas con discapacidad intelectual y del desarrollo (TEA, parálisis cerebral, etc.) a través de la metodología de empleo personalizado.

El proyecto tiene tres grandes objetivos: mejora de la inclusión social, inserción laboral y bienestar de las personas con discapacidad.

El enfoque clave es que cada persona sea protagonista en la búsqueda de empleo y en la negociación con la empresa. Profesionales de apoyo indagan en la historia personal de la persona, identifican sus talentos ocultos y colaboran en la búsqueda de empleo. Desde entonces, esta metodología ha logrado contrataciones en empresas ordinarias.

LOGROS 2023

En Extremadura se ha contado con la participación de 11 profesionales que han realizado la formación de empleo personalizado en las entidades miembro y se ha implantado la metodología con el objetivo de apoyar a las 28 personas con discapacidad intelectual con mayores necesidades de apoyo a acceder al mercado laboral.



APOYO Y ASESORAMIENTO A FAMILIARES Y CUIDADORES

Contribuir a la mejora de la calidad de vida y el bienestar de las familias y personas cuidadoras de personas con discapacidad intelectual o del desarrollo es el motor del programa desde que se pusiera en marcha en 1995. **Detectar y dar a conocer las necesidades y prioridades** de los familiares y de personas cuidadoras de personas con discapacidad intelectual y del desarrollo y **promover el desarrollo de acciones** con familiares y personas cuidadoras de personas con discapacidad intelectual o del desarrollo, que contribuyan a cubrir sus necesidades y a crear programas y servicios de apoyo a familias.

En 2023, se han conseguido muchos logros con el desarrollo de las acciones que se han realizado:

- Detección y conocimiento de las necesidades y demandas de las familias y personas cuidadoras de personas con discapacidad. Se han realizado varios estudios e investigaciones para analizar las prioridades, necesidades y demandas de determinados grupos de familiares y personas cuidadoras de personas con discapacidad intelectual, teniendo en cuenta algunas características del colectivo de familiares y personas cuidadoras como la edad, el sexo, lugar de origen, la situación sanitaria y social, etc, así como estudios sobre las nuevas necesidades, prioridades y demandas que han ido surgiendo, tales como los estudios e investigaciones sobre calidad de vida familiar. En estos estudios e investigaciones han participado un total 190 familiares.



- Acciones con familias y personas cuidadoras de personas con discapacidad intelectual dirigidas a cubrir sus necesidades y demandas y a crear programas y servicios de apoyo a familias:
 - Se ha dado respuestas a las necesidades, prioridades y demandas de información, orientación y asesoramiento, de aquellos familiares y personas cuidadoras que lo han solicitado (ya sea de forma presencial o telemática, y de manera individualizada o grupal) desde el Servicio de información y orientación a familias.
 - Apoyos individualizados a familias y personas cuidadoras en contextos naturales. La prestación de estos apoyos se ha realizado en algunas ocasiones en coordinación con los programas de Salud mental a través del Canal de asesoramiento en conducta y de envejecimiento activo de Plena inclusión Extremadura. También se han prestado apoyos individualizados a familias con necesidades de asesoramiento jurídico individualizado sobre la nueva reforma de la legislación civil.
 - Acciones de apoyo emocional y ayuda mutua dirigidas a padres, tutores o personas cuidadoras, y se han facilitado espacios donde estos familiares han compartido experiencias, inquietudes y opiniones sobre su vida y su relación con su familiar con discapacidad intelectual.
- Dinamización de familias y personas cuidadoras para realizar algunas acciones del programa, como la UDS de familias estatal, la comisión estatal de familias por la inclusión, la comisión estatal de conciliación familiar, grupos de trabajo del pilotaje Enfoque Centrado en Familias, etc. En todas ellas, se han generado documentos de información, formación y apoyo a las familias. En este año se han realizado varias sesiones grupales de asesoramiento jurídico a familias sobre la práctica de la reforma de la legislación civil, talleres de bienestar emocional, de El arte de cuidarnos en coordinación con los programas de Salud mental y envejecimiento activo, talleres sobre educación sexual y Talleres sobre parentalidad y disciplina positiva, etc.
- Se ha ofrecido apoyo a familiares y personas cuidadoras de personas con discapacidad, mediante la prestación de un recurso o apoyo de forma temporal en la atención a la persona con discapacidad intelectual o del desarrollo, facilitándoles la oportunidad de conciliar su vida personal, laboral, familiar y social de forma satisfactoria: apoyo con estancias o puntuales.



CONCILIACIÓN FAMILIAR Y LABORAL PARA FAMILIARES DE MENORES

El programa de conciliación familiar y laboral para familiares de menores con discapacidad intelectual apoya de forma temporal a los familiares, en la atención a la persona menor de 18 años, ofreciendo la oportunidad de desarrollar una vida familiar y social satisfactoria a través de espacios de conciliación.

LOGROS 2023

- El programa, según el diseño original del año 2017, no ha tenido modificaciones sustanciales, aunque todas las actividades se han visto rediseñadas y reacomodadas según se iba desarrollando las mismas, adaptándose a las necesidades de los familiares. La situación actual económica desfavorable ha disparado los costos y ha hecho que bajara el nivel de usuarios atendidos.
- Una de las necesidades más importante a la que ha dado respuesta el programa a lo largo del año 2023 ha sido, dar la oportunidad de conciliar la vida familiar, social y laboral de las familias que tienen una persona con discapacidad intelectual o del desarrollo en su seno.
- Cinco estancias programadas: **56 personas beneficiarias en dos estancias en Semana Santa, 132 usuarios en los 8 turnos de verano y 36 en las dos estancias en el Puente de la Constitución.**
- **Apoyos puntuales: 74 prestaciones de apoyo individual** a la persona con discapacidad intelectual o del desarrollo en su domicilio, durante periodos concretos de tiempo.

ACTIVIDADES DE OCIO INCLUSIVAS

En 2022 nace Ocio inclusivo, ante la necesidad de dar la **oportunidad de participar a niños con discapacidad intelectual o del desarrollo en las actividades de verano de algunos ayuntamientos de la provincia de Cáceres como cualquier persona sin discapacidad. Además, supone la oportunidad de conciliar la vida familiar, social y laboral de las familias que tienen una persona con discapacidad intelectual o del desarrollo en su seno.**

LOGROS 2023

- Charlas formativas en materia de ocio inclusivo para el personal de los **ayuntamientos participantes: Alcuéscar, Miajadas, Moraleja y Garrovillas de Alconéтар.**
- Contratación de personal cualificado para cubrir cada una de las necesidades de las personas con discapacidad intelectual inscritas. Durante este año, se han podido realizar actividades lúdico-deportivas en otras épocas del año, como es el periodo vacacional de Navidad.
- Diseño de actividades de ocio inclusivo para el equipo profesional contratado.
- **Curso de Ocio Inclusivo online certificado por parte de Plena Inclusión Extremadura** para todos los implicados en las actividades donde se desarrolló el proyecto.





ACCESO A LA JUSTICIA

Prevención en el acceso a la justicia de personas con discapacidad intelectual o del desarrollo en cumplimiento de la Convención sobre los Derechos de las Personas con Discapacidad se inició el año 2018. El objetivo es sensibilizar y desarrollar competencias en operadores jurídicos y en personas con discapacidad y sus familiares para prevenir el abuso, la discriminación y la revictimización.

LOGROS 2023

- Promover la consolidación, a nivel nacional, de la figura del facilitador como agente intermediario que promueve los ajustes razonables y personalizados en el acceso a la justicia de las personas con discapacidad a través de la participación de la responsable en formaciones destinadas a delimitar las funciones de este y a adquirir pautas y herramientas de trabajo de cara a futuras intervenciones.
- Organización de un curso de Facilitador Procesal por la Uned, lo han realizado 6 personas de la federación y de las entidades pertenecientes a Plena inclusión Extremadura.
- Jornada en Mérida, en el mes de junio, sobre “Las personas con discapacidad intelectual ante la reforma del código civil” asistiendo un gran número de profesionales y familiares de nuestras entidades.

RECLUSOS

Desde el año 2005, Plena inclusión Extremadura trabaja con el objetivo de mejorar la calidad de vida de las personas con discapacidad intelectual reclusas, exreclusas, que cumplen medidas alternativas o se encuentran en procedimientos judiciales.

La finalidad es acompañar y asesorar durante todo el procedimiento judicial y trámites a las personas con discapacidad intelectual o del desarrollo, familiares y/o representante legal en su caso, ofrecer apoyo personalizado a la persona durante el cumplimiento de la pena privativa de libertad y ofrecer los pasos necesarios para el procedimiento de reinserción, y realizar itinerarios de apoyo personalizados: inserción socio laboral, búsqueda de recursos propios y ajenos en la comunidad.

LOGROS 2023

- Mejorar la calidad de vida de las personas con discapacidad intelectual que están en los centros penitenciarios es el mayor logro.
- Una inserción laboral de un usuario que han estado dentro del Centro Penitenciario de Badajoz, en una empresa de limpieza.
- Acompañamiento a 6 personas durante todo el proceso judicial.
- Continuación del taller de robótica educativa en el Centro Penitenciario de Badajoz; puesta en marcha un taller de iniciación y otro de continuación.
- Salida terapéutica con 20 internos de los Centro Penitenciaros de Badajoz y Cáceres a la capital cacereña en el mes de junio.
- Salida educativa con 7 internos para visitar la exposición de La Caixa sobre la música y los 5 sentidos en Badajoz.





OFICINA DE ACCESIBILIDAD COGNITIVA DE EXTREMADURA

En el año 2017 nace la Oficina de Accesibilidad Cognitiva en Extremadura, con la finalidad de **fomentar la accesibilidad cognitiva como condición necesaria para hacer efectivos y reales los derechos** de las personas con discapacidad intelectual.

Además, promueve medidas para asegurar el acceso de las personas con discapacidad, en igualdad de condiciones, al entorno físico, al transporte, la información y las comunicaciones, incluidos los sistemas y las tecnologías de la información y las comunicaciones, y a otros servicios e instalaciones tanto en zonas urbanas como rurales. Todas estas medidas se harán en referencia a la Accesibilidad Cognitiva, asegurando la comprensión y el entendimiento de la información existente.

La Oficina de Accesibilidad fomenta la participación de las personas con dificultades cognitivas en el **proceso de evaluación de entornos y espacios, así como en la validación de textos en fácil lectura** e implanta medidas reales relativas a la identificación, eliminación de obstáculos y barreras de acceso de tipo cognitivo, tanto en los edificios, vías públicas y transporte, como en los servicios de información y comunicación.

LOGROS 2023

- Mas de 39 estudios y/o documentos de asesoramiento sobre accesibilidad cognitiva en espacios, edificios y páginas webs.
- Mas de 75 adaptaciones de información a Lectura Fácil.
- Mas de 850 personas han asistido a las diferentes jornadas formativas, de sensibilización y exposiciones sobre accesibilidad cognitiva, tanto en modalidad presencial como online.



Congreso internacional de Accesibilidad Cognitiva. Procesos electorales. Tribunal Superior de Justicia de Extremadura (TS-JEX). Sociedad Extremeña de Diabetes (SEDI). Festival de Teatro Clásico de Mérida. IV Congreso Nacional “Construyendo el futuro”. Curso Accesibilidad Cognitiva. Administración Pública. Jornada Formativa Centros Educativos. Jornadas Nacionales de Bibliotecas Escolares. Taller formativo/sensibilización. ESHAEX. Revista Grada. Proceso de Oposiciones. Universidad de Extremadura. FREMAP. Plataforma web Odilo.

CENTRO ESPAÑOL DE ACCESIBILIDAD COGNITIVA

En el año 2022 nace el Centro Español de Accesibilidad Cognitiva, gestionado por Plena inclusión, perteneciente al Real Patronato sobre Discapacidad. Se desarrollan actuaciones en **7 federaciones asociadas**, entre las que se encuentra Extremadura.

LOGROS 2023

- Apoyo a una administración pública accesible: mejorar la accesibilidad de edificios y páginas web de las administraciones públicas; hacer propuestas de normas sobre la accesibilidad cognitiva; aconsejar a la Administración Pública para que incluya contenidos y medidas de accesibilidad cognitiva; hacer modelos en Lectura Fácil para que los aprovechen las administraciones públicas. Un modelo es un documento que sirve de ejemplo.
- Innovación e investigación: investigar sobre cómo conseguir más accesibilidad cognitiva para personas con grandes necesidades de apoyo; investigar cómo la tecnología puede ayudar a hacer documentos en lectura fácil como el desarrollo de la APP Ateca para facilitar la adaptación de textos en lectura fácil.
- Dar a conocer y sensibilizar: formar sobre accesibilidad cognitiva a profesores y personal que trabaja en la Educación; formar sobre accesibilidad cognitiva; a personas con discapacidad intelectual y otras personas con dificultades de comprensión; formar a profesionales para que sepan adaptar documentos en lectura fácil. Desarrollamos una aplicación para facilitar la adaptación de textos en lectura fácil; dar a conocer a la sociedad la accesibilidad cognitiva y por qué es importante.
- Impulsar la figura de la o el facilitador judicial: formar a profesionales que trabajen en la facilitación judicial; poner en marcha un proyecto que sirva de prueba de servicios de facilitación judicial; conseguir que haya personas facilitadoras para asegurar la accesibilidad cognitiva en los procesos judiciales; formar a psicólogos forenses sobre accesibilidad y discapacidad para puedan hacer su trabajo.





VACACIONES PARA TODAS LAS PERSONAS

Ofrecer a las personas con discapacidad intelectual la posibilidad de participar en actividades de ocio normalizadas; conseguir experiencias nuevas con su participación en estas actividades; diversificar la oferta de actividades de Plena inclusión Extremadura en función de las capacidades y los apoyos que necesiten las personas con discapacidad intelectual; proporcionar actividades que no son las que habitualmente realizan y a las que tienen difícil acceso, son algunos de los objetivos de este programa que se lleva desarrollando desde 1998.

LOGROS 2023

Usuarios de nuestras asociaciones han podido utilizar la instalación denominada "Villa Conchita", un chalet ubicado en la localidad de Chipiona (Cádiz). **Un total de 870 personas con discapacidad intelectual y sus monitores han podido disfrutar de unos días de descanso y diversión. Han participado 27 entidades**, de las cuales 20 son federadas y de 7 asociaciones de discapacidad intelectual que no están federadas.

Vacaciones y turismo del IMSERSO: Durante 2023, entre junio y octubre se han organizado 4 turnos diferentes, con un total de 104 participantes que disfrutaron de unas vacaciones en destinos como Málaga, Islantilla, Almuñecar y Benidorm. Las entidades participantes han sido Aprosuba 3 Plena inclusión Badajoz, Asindi Plena inclusión, Aspainca Plena inclusión, Plena inclusión Mérida.

PREVENCIÓN DE RIESGOS LABORALES

El Servicio Mancomunado de Prevención de Riesgos Laborales de Plena inclusión Extremadura promueve y fomenta la Prevención de Riesgos Laborales en el sector de la discapacidad desde el año 2009, concienciando, sensibilizando, formando e informando en seguridad, salud y bienestar laboral en colaboración y para las Administraciones Públicas y las organizaciones de todo ámbito, y todo ello para conseguir el carácter inclusivo de la Prevención de Riesgos Laborales.

LOGROS 2023

- Continuación con la **labor de los coordinadores de Plena Prevención** en materia de prevención de incendios, revisión de extintores y señalética de emergencia. A estas funciones, se suma la impartición de formación en Prevención de Riesgos Laborales específica para cada uno de los talleres ocupacionales, centrándose en los riesgos en función de las tareas realizadas, así como las máquinas y productos químicos utilizados.
- Colaboración con Protección Civil: con motivo de la entrada en vigor del nuevo Decreto (32/2023) de Registro de Planes de Protección Civil, se convocó a los representantes de los equipos redactores de Planes de Protección Civil a una reunión, con el fin de presentar el nuevo Decreto, en el que, integrantes del servicio estuvieron presentes, y aclarar todas aquellas cuestiones que sean de interés para los equipos redactores y titulares.
- Acciones preventivas por parte de los diferentes parques de bomberos pertenecientes al **CPEI de la Provincia de Badajoz**, para pro-



mover conocimientos de autoprotección entre profesionales y usuarios de las entidades. Dentro de las actividades programadas, se han llevado a cabo visitas a las entidades por parte de los parques de bomberos correspondientes y se han desarrollado simulacros de incendios y formaciones con las cuales los participantes han aprendido qué es el fuego, cómo puede llegar a convertirse en un incendio, cómo actuar para prevenirlo y cómo intervenir si no se ha podido evitar la emergencia, además de conocer más en profundidad el trabajo de los bomberos.

- Organización de las **5ª Jornada “Actuación en caso de Emergencias y Evacuación Accesible”**. Un año más, han participado activamente en la organización y realización de la 5ª Jornada de actuación en caso de Emergencia y Evacuación Accesible.
- Plena inclusión Extremadura ha sido galardonada con el **Premio al Fomento de la Seguridad y Salud en el Trabajo de la Junta de Extremadura 2022** en la categoría “A los centros docentes y universitarios que integren la formación en Prevención de Riesgos Laborales en los distintos niveles educativos”.
- Como cada año, se contempla dentro del **Plan Formativo** del Servicio Mancomunado:
 - Formación en emergencia y simulacros
 - Formación en Prevención de Riesgos Laborales
 - Formación para directivos y responsables de prevención.
 - Técnicas de contención física para prevenir lesiones tanto de usuarios como de trabajadores.
 - Movilización de usuarios y detección de úlceras.
 - Formación a los integrantes del proyecto ‘Mi Casa’.

ENTIDADES MANCOMUNADAS

Plena inclusión Zafra
Includes Almendralejo
Aprosuba-3 Plena inclusión Badajoz
Plena inclusión Don Benito
Plena inclusión Xerez
Plena inclusión Llerena
Plena inclusión Mérida
Plena inclusión Montijo
Inclusives Plena inclusión Villanueva de la Serena
Plena inclusión Azuaga
Plena inclusión Cabeza del Buey
Plena inclusión Puebla de Alcocer
Plena inclusión Villafranca de los Barros
Plena inclusión Olivenza
Aexpainba Plena inclusión
Novaforma Plena inclusión
Vera Plena inclusión
APTO Plena inclusión
Aspainca Plena inclusión
Asprovid Plena inclusión
AFA Plena inclusión
Adisanvi Plena inclusión
Aspainca Plena inclusión



CIUDADANÍA ACTIVA

Desde el año 2013, el programa Ciudadanía Activa trabaja para generar oportunidades para que las personas con discapacidad intelectual y/o del desarrollo alcancen la ciudadanía plena, promoviendo su participación real en la sociedad y en su propio proyecto de vida, su inclusión en igualdad de oportunidades, el ejercicio de sus derechos y su reivindicación. **Actualmente hay 32 grupos en 21 asociaciones y más de 350 Autogestores.** En 2023, un total de 760 personas han participado en diferentes actividades.

LOGROS 2023

- 27º Encuentro Autonómico de grupos de Autogestores celebrado en Mérida.
- Talleres online de Redes Sociales y sobre sus peligros, en los que han participado más 100 personas.
- 5º Encuentro de Clubes de Lectura Fácil en Merida, con la participación de 100 personas de los Clubes federados.
- Reuniones semanales o quincenales de los clubes de Lectura Fácil; actualmente más de 200 personas lectoras.



- Reuniones semanales de los grupos de autogestores locales.
- Más de 100 personas participan en talleres online y presenciales sobre derechos y autodeterminación.
- Entrega por parte de Autogestores, de la i de inclusión a 5 personas o entidades que colaboran para que la igualdad sea posible en diferentes localidades de Extremadura.
- Reuniones de coordinación con las personas de apoyo al programa de Ciudadanía.
- Reuniones con el Equipo de Líderes.
- Reuniones quincenales del Club de Lectura Fácil online.
- Reuniones de apoyo al programa con los representantes de los Grupos de Autogestores de 21 localidades de Extremadura.

ENTIDADES

Plena inclusión Zafra
 Plena inclusión Don Benito
 Includes Almendralejo
 Aprosuba-3 Plena inclusión Badajoz
 Plena inclusión Xerez
 Plena inclusión Llerena
 Plena inclusión Mérida
 Plena inclusión Montijo
 Inclusives Plena inclusión Villanueva de la Serena
 Plena inclusión Azuaga
 Plena inclusión Cabeza del Buey
 Plena inclusión Puebla de Alcocer
 Plena inclusión Villafranca de los Barros
 Plena inclusión Olivenza
 Aexpainba Plena inclusión
 Novaforma Plena inclusión
 Apto Plena inclusión
 Asindi Plena inclusión
 Aspainca Plena inclusión
 Asprovid Plena inclusión

MEJORAR LA CALIDAD DE VIDA DE LOS MAYORES

Desde 2011, la federación trabaja para mejorar el bienestar y la calidad de vida de las personas con discapacidad intelectual que envejecen buscando empoderarlas para que sean los principales agentes de sus vidas y líderes en la planificación de su futuro.

El programa se articula sobre el modelo de atención integral centrada en la persona dirigido a la consecución de mejoras en todos los ámbitos de la calidad de vida y bienestar de la persona, partiendo del respeto pleno a su dignidad y derechos, de sus intereses y preferencias, en el que las personas desempeñan roles de ciudadanía plena, se desarrollan sistemas de apoyos personalizados y se maximizan las oportunidades de inclusión.

Siguiendo este modelo, se han llevado a cabo actuaciones directas con las personas con discapacidad en proceso de envejecimiento y sus familias, con las organizaciones, con los profesionales que coordinan el área de envejecimiento en las entidades y con los profesionales que prestan apoyo directo y en los contextos naturales de las personas, así como con el entorno comunitario.

LOGROS 2023

- Apoyo a un envejecimiento activo mediante el desarrollo de planes de centrados en la persona orientados a resultados personales en clave de resultados personales, en los que se ha incluido la planificación por adelantado.

- Prestación de apoyo a 16 personas mayores o en proceso de envejecimiento con discapacidad intelectual en sus contextos naturales dando continuidad a su plan personal o plan individualizado de atención.
- Mediante la figura de los asistentes personales y los educadores/monitores se ha trabajado en red con los recursos comunitarios de las localidades donde se encuentran las asociaciones y de las localidades de las personas beneficiarias de los apoyos en contextos naturales.
- La actividad “Te apetece un café” ha logrado consolidarse y expandirse, atrayendo a más personas de diversas entidades.
- Promoción del uso de las nuevas tecnologías en las personas con discapacidad intelectual mayores.
- Empleo de la herramienta REVISEP (Revisión de vida centrada en sucesos positivos), una metodología que, de forma estructurada, ha buscado analizar y reflexionar sobre eventos positivos significativos en las etapas de la vida de una persona: infancia, adolescencia y adultez.
- Se han llevado a cabo 6 talleres de “Historias de vida”. Actividad grupal diseñada para que las personas, en un entorno de escucha y acompañamiento, reflexionen, compartan y documenten aspectos significativos de sus vidas personales.
- Fortalecimiento de la Red regional de personas mayores con discapacidad intelectual manteniendo un número constante de 25 participantes.



- Celebración del Segundo Encuentro de personas mayores de Plena inclusión Extremadura bajo el lema “Yo elijo dónde vivir, cómo, cuándo y con quién”, en el que las personas de la red tuvieron un papel protagonista.
- Apoyo a las familias en el proceso de envejecimiento de su familiar para mejorar su conocimiento acerca de los factores que intervienen en el bienestar de las personas con discapacidad intelectual.
- Apoyo emocional y formación en autocuidado a las familias de personas con discapacidad intelectual con graves problemas de conducta o trastornos de salud mental y/o en proceso de envejecimiento a través de los talleres “El arte de cuidarnos”, en coordinación con los programas de Apoyo a familias y de Salud Mental.
- Celebración de la primera jornada dirigida a sensibilizar sobre la importancia de la nutrición en el proceso de envejecimiento y proporcionar herramientas y conocimientos para promover hábitos de vida saludable; “El arte de saber comer. Nutrición y envejecimiento”.
- Acompañamiento y capacitación de los profesionales de la red de envejecimiento, de atención directa y de apoyo en los contextos naturales en modelos y enfoques metodológicos de atención a las personas mayores.
- Acompañamiento a las entidades en el despliegue de modelos de personalización y comunitarios con personas mayores.
- Generación de alianzas con los recursos comunitarios y el tejido asociativo del entorno de la persona mayor con discapacidad intelectual.



SALUD MENTAL

Contribuir a la mejora de la calidad de vida de personas con discapacidad intelectual o del desarrollo con alteraciones de la salud mental del ámbito de Plena inclusión Extremadura, promoviendo su derecho a una salud integral. Un total de 290 personas han sido destinatarias directas de las diferentes actividades del programa.

LOGROS 2023

- Sondeo en las entidades de la federación para la detección de las personas con discapacidad intelectual que presentan graves alteraciones de la salud mental y/o de la conducta, en las que la red de atención no cubre sus necesidades más básicas de apoyo.
- Apoyo a 30 personas con discapacidad intelectual con alteraciones de la salud mental y conductas que preocupan a través del apoyo en su contexto natural.

- Asesoramiento especializado a 7 personas con discapacidad intelectual y sus familias en la comprensión y manejo de los problemas de conducta y alteraciones de la salud mental, actividad articulada a través del Canal Regional de Asesoramiento en Conducta.
- Seguimiento a 4 personas mayores con discapacidad intelectual que se encuentran temporalmente en unidades hospitalarias de la región (UHDAC).
- I Convivencia de salud mental en personas con discapacidad intelectual y trastornos de la salud mental celebrada con motivo del Día Mundial de la Salud Mental” Bajo el lema “Di sí a tu salud mental”.
- Conjuntamente con el programa de Familias se realizaron 3 talleres de autoayuda presenciales dirigidos a familias para el lema: “El arte de cuidarnos. Un espacio para compartir emociones y aprender con otras familias como cuidarnos en el día a día”. En estos talleres participaron un total de 56 personas.
- Sesiones clínicas online con profesionales del SES, Área de Salud de Don Benito Villanueva.
- Impulso al Proyecto Con Buenos Apoyos permitiendo avanzar en el desarrollo de un modelo de atención integral y coordinado hacia las personas con discapacidad intelectual con alteraciones de la salud mental.
- Sesiones de formación presenciales y online con los equipos de atención directa, psicólogos y responsables de servicios de la Red de Viviendas y Residencias dinamizadas por asesores especializados en Psiquiatría y discapacidad intelectual y en Apoyo Conductual Positivo.
- Asesoramiento a otros profesionales que así lo demandaron. Este asesoramiento fue mayoritariamente demandado para la adquisición de estrategias en el abordaje de las conductas que nos preocupan que presentan las personas con discapacidad intelectual con alteraciones de la salud mental.
- Difusión del fondo documental de salud mental que tiene el programa como forma de mantener los conocimientos actualizados del equipo de profesionales que apoya a las personas con discapacidad intelectual.
- Jornadas para la revisión de casos de personas con discapacidad intelectual con alteraciones de la salud mental y conductas que preocupan, dirigidas a profesionales.

SOLUCIONES INNOVADORAS

Este programa engloba varios proyectos a nivel estatal, de los cuales en Extremadura se han desarrollado 'Con Buenos Apoyos', y 'Apoyos Autodirigidos', con sendos objetivos y desarrollo específico.

CON BUENOS APOYOS

El objetivo es posibilitar acciones y estrategias de coordinación sociosanitarias, desde un enfoque preventivo, personalizado y comunitario, para la mejora de la calidad de vida de las personas con alteraciones graves de conducta y/o alteraciones de la salud mental y de sus familias, en zonas sanitarias específicas.

LOGROS 2023

- Puesta en marcha de sesiones de acompañamiento mensual a equipos territoriales: con el Equipo de Salud Mental de Don Benito-Villanueva zona donde se despliega el Proyecto Con Buenos Apoyos, para la Red de Salud Mental de Extremadura.
- Puesta en marcha de sesiones de asesoramiento bimensual experto a equipos estatales: asesoramiento a profesionales del SES, sesiones de revisión de casos o sesiones clínica formativas.
- Transferencia de conocimiento en grupos de trabajo estatales: Jornada "Salud Mental para todos" donde par-

ticipó exponiendo los logros alcanzados en Extremadura respecto a la coordinación sociosanitaria.

- Incidencia política: reuniones con el SES y el SEPAD, coordinación con el equipo de profesionales del SES para el impulso del proyecto, configuración del nuevo equipo de trabajo general donde participan profesionales del SES, SEPAD y Plena inclusión Extremadura.

Roles que participan en el pilotaje: personas con discapacidad intelectual y del desarrollo con problemas de salud mental o alteraciones de la conducta, familiares, profesionales de servicios sociales y de salud mental a nivel regional y de la zona socio sanitaria, profesionales y personal de atención directa de las entidades implicadas en la zona sociosanitaria de implementación del pilotaje, personal directivo de servicios y Administración Pública de Extremadura. Además, el proyecto cuenta con el soporte de expertos a nivel nacional.

APOYOS AUTODIRIGIDOS

Sistema de "apoyo directo" a las personas, que permite que sean ellas mismas quienes decidan los apoyos que necesitan y quienes quieren que sean sus prestadores. Frente al sistema de concesión de plazas públicas, se basa en el pago directo de la prestación a la persona y en su control sobre los recursos que son importantes para ella y el desarrollo de su proyecto de vida.

El objetivo ha sido desarrollar un laboratorio de prototipos con el fin de generar aprendizaje y experiencias que nos permitan conocer dónde están las oportunidades administrativas y comunitarias que puedan favorecer el desarrollo de estas prácticas.

Entre las acciones llevadas a cabo están: diseño de prototipos de Apoyos Autodirigidos a través de metodología Design Thinking (se diseñan procesos de prototipado de experiencias detectadas que aporten valor al aprendizaje y supongan una posibilidad de mejora en el control para la persona con discapacidad);, laboratorio de experiencias de aterrizaje, desarrollo de prototipos (se crea un espacio de innovación y aprendizaje, con las experiencias de prototipado, donde compartir los avances y dificultades de cada prototipo con el fin de generar un aprendizaje que permita avanzar en la puesta en marcha), transferencia del aprendizaje e incidencia política acerca de las experiencias evidenciadas (se utiliza todo el conocimiento producido para evidenciar los prototipos de éxito como posibles ejemplos que permitan incidir en otros modelos de apoyos/cuidados).

Para ello se han llevado a cabo acciones, tanto a nivel nacional como con la entidad seleccionada, Plena inclusión Montijo: sesión de lanzamiento y propósito del prototipo, encuentro presencial en Madrid, sesión abierta con Administraciones Públicas, itinerarios formativos para administraciones y equipos, configuración y ampliación del equipo promotor en función

de las necesidades y oportunidades del entorno, diseño de plan de acción por parte del equipo promotor, reuniones de coordinación del equipo promotor y la federación, reuniones de coordinación y colaboración entre el equipo Promotor y las administraciones del Ayuntamiento de Montijo y localidades adyacentes.

LOGROS 2023

- Se ha involucrado al Ayuntamiento de Montijo y a los servicios sociales de localidades próximas que participen en el equipo motor que se ha creado.
- Se ha modificado el sistema de apoyos y oportunidades de una persona con discapacidad intelectual de la entidad y abierto nuevas posibilidades de financiación de apoyos por parte del ayuntamiento.
- Se ha hecho la transferencia del aprendizaje e incidencia política acerca de las experiencias evidenciadas.

Roles que participan en el pilotaje: personas con discapacidad intelectual y del desarrollo sin hogar, familiares y profesionales de apoyo, y de federaciones técnicas, personal directivo de servicio y Administraciones Públicas, así como otros agentes del entorno.



PROMOTORAS DE DERECHOS SEXUALES Y REPRODUCTIVOS

El programa *Promotoras de derechos sexuales y reproductivos* nace en 2023, con el fin de desarrollar acciones de incidencia, reivindicación y defensa/sensibilización de los derechos sexuales y reproductivos de las mujeres con discapacidad intelectual y del desarrollo, protagonizadas y lideradas por ellas mismas.

LOGROS 2023

- Generar las condiciones necesarias para que las mujeres con discapacidad intelectual y del desarrollo lideren la incidencia y sensibilización en el ámbito de los derechos sexuales y reproductivos.
- Garantizar la difusión de resultados y la transferencia de conocimiento e implicar a las mujeres con discapacidad intelectual y del desarrollo en la difusión y transferencia.

PREVENCIÓN, DETECCIÓN E INTERVENCIÓN DE LA VIOLENCIA DE GÉNERO

Desde el año 2017, se trabaja en dotar conocimientos suficientes para la prevención, detección e intervención de la violencia de género en mujeres con discapacidad intelectual y/o del desarrollo, que resulta fundamental con el fin de disminuir sus niveles de tolerancia y aumentar su grado de consciencia evitando que la violencia ocurra o se repita.

Entre los objetivos específicos destacan continuar y ampliar el proceso de concienciar a las mujeres con discapacidad intelectual y/o del desarrollo, sus familias y las personas profesionales en la prevención, detección e intervención de la violencia de género en mujeres con discapacidad intelectual con objeto de garantizar su protección en cuanto a sus derechos, integridad, libertad y seguridad.



LOGROS 2023

- Autotalleres en Detección e intervención de la violencia de género para familias y profesionales.
- Encuentro de grupos de mujeres de Plena inclusión Extremadura.
- Material en Lectura Fácil de sensibilización y divulgación. Vídeo promocional de los grupos de mujeres.

UNA VIDA ELEGIDA EN COMUNIDAD



La mayoría de las personas con discapacidad intelectual y del desarrollo, autismo y parálisis cerebral que tienen grandes necesidades de apoyo viven en residencias, o con familiares, porque no tienen la oportunidad de hacerlo en pisos o casas en la comunidad. Ello les dificulta establecer relaciones y hacer amistades.

Mi Casa: Una vida en comunidad es un proyecto de innovación social puesto en marcha en enero del 2022, que propone y despliega una nueva vida para estas personas. Una vida en la que puedan relacionarse con sus vecinos, ir a los comercios, disfrutar de su ocio y contribuir a través su participación en espacios comunitarios y barrios más amigables.

El proyecto está liderado por Plena inclusión España y participan 32 organizaciones, 759 personas con discapacidad intelectual y del desarrollo y 7 federaciones autonómicas, entre ellas, Extremadura.



En Extremadura, el proyecto lo lidera la federación y lo despliega junto a tres de sus organizaciones miembros: Plena inclusión Montijo, Plena inclusión Villafranca de los Barros y Plena inclusión Don Benito. En su desarrollo cuenta desde los inicios con la alianza y estrecha colaboración de la Consejería de Salud y Servicios Sociales de la Junta de Extremadura a través del SEPAD. Esta alianza con la Administración regional es clave y estratégica, ya que añade valor y suma al fin último del proyecto que es “contribuir al desarrollo de políticas públicas sobre la desinstitutionalización, la prevención de la misma y la transformación del modelo de cuidados de larga duración en Extremadura, a través de la implementación de soluciones innovadoras de transición hacia viviendas en comunidad y servicios de apoyo comunitarios y personalizados”.

En el transcurso de los 3 años, se ha acompañado a transitar a 9 viviendas en la comunidad a 36 personas, generando aprendizaje y explorando vías para que estas personas puedan hacer realidad su proyecto de vida y vivir incluidas en sus pueblos y barrios con el apoyo que necesitan.

Este acompañamiento se está desarrollando mediante estrategias y acciones de innovación social a través de roles novedosos como el facilitador del tránsito, el conector comunitario y el referente, los cuales han contribuido a asegurar procesos centrados en la persona y en la comunidad a través de Planes de Vida para el tránsito. Además, con el proyecto se han desplegado soluciones innovadoras, como implementación de tecnologías centradas en las personas, desarrollo comunitarios, etc.

LOGROS 2023

- Tránsito de 35 personas con discapacidad intelectual y del desarrollo, en su mayoría con grandes necesidades de apoyo a 9 viviendas en comunidad. Proceso centrado en la persona y en la familia como ejes de todo el proceso.
- Impacto del proyecto en las tres organizaciones, que se refleja en su modelo de apoyo, en su convencimiento por garantizar derechos, en sus estructuras de coordinación y participación, en la promoción y fortalecimiento de nuevos roles profesionales, en las alianzas con las administraciones locales y recursos de proximidad.
- El impacto que los participantes del proyecto están teniendo al vivir en hogares en comunidad. Personas en su mayoría con grandes necesidades de apoyos y con trayectorias vitales que han marcado sus vidas.
- El impacto en la comunidad en la que viven, reforzando el papel de contribución que tienen estas personas.

- La complicidad con los vecinos y vecinas.
- La consecución de metas personales.
- La creación de grupos de apoyos cómplices que acompañan la realización de proyectos de vida.
- Administraciones públicas implicadas en asegurar el derecho a una vida independiente en comunidad.
- Profesionales de apoyos competentes y comprometidos con los proyectos de vida de las personas.

Acompañar el tránsito de estas personas a una nueva vida en comunidad ha sido todo un reto, porque ha implicado procesos centrados en la persona cuidadosos con la historia de vida personal. En este recorrido, las facilitadoras para el tránsito y el equipo de las tres organizaciones, han tenido un papel clave a la hora de acompañar a estas personas, estableciendo espacios de conocimiento y encuentro con su contexto de origen, y estableciendo alianzas y trabajo coordinado con los profesionales y personas del contexto familiar que más conocen a los participantes del proyecto para juntos construir su perfil personal, identificando sus rutinas, sus intereses y lo que es importante para ellos que pudiera contribuir a una “buena vida”. En este proceso, los conectores comunitarios están siendo claves para vincular los proyectos de vida de las personas en una comunidad, más diversas y respetuosas con las personas.



TRABAJANDO POR EL BUEN TRATO

Protedis es un pilotaje para prevenir y actuar ante situaciones de maltrato en centros de personas con discapacidad intelectual o del desarrollo. Se inicia en el 2022 y se desarrollará durante dos años en 7 centros y servicios de atención a personas con discapacidad intelectual de Plena inclusión Extremadura.

En el proyecto "Trabajando por el buen trato" en alianza con PROTEDIS, entidad asociada a la UNED (Universidad Nacional de Educación a Distancia), cuya misión es proteger a las personas con discapacidad intelectual de cualquier forma de abuso y/o maltrato y erradicar cualquier forma de maltrato hacia este colectivo, para que sean quienes colaboren con nosotros en la ejecución del proyecto.

LOGROS 2023

- Formaciones y acompañamiento a las 7 entidades de Plena Inclusión Extremadura durante este año: Apto Plena inclusión, Placeat Plena inclusión, Asindi Plena inclusión, Asprodis Nuestra Señora de la Luz Plena inclusión, Plena inclusión Olivenza, Plena inclusión Montijo y Plena inclusión Mérida.
- Sesión de trabajo en el Plan de prevención y actuación ante el maltrato en los centros de atención a personas con discapacidad.
- Exposición por parte de los centros y entidades de las actuaciones realizadas y nueva planificación de actuaciones.
- Revisión completa del plan y reevaluación de la línea base.
- Presentación final y seguimiento.



TRANSFORMACIÓN DIGITAL

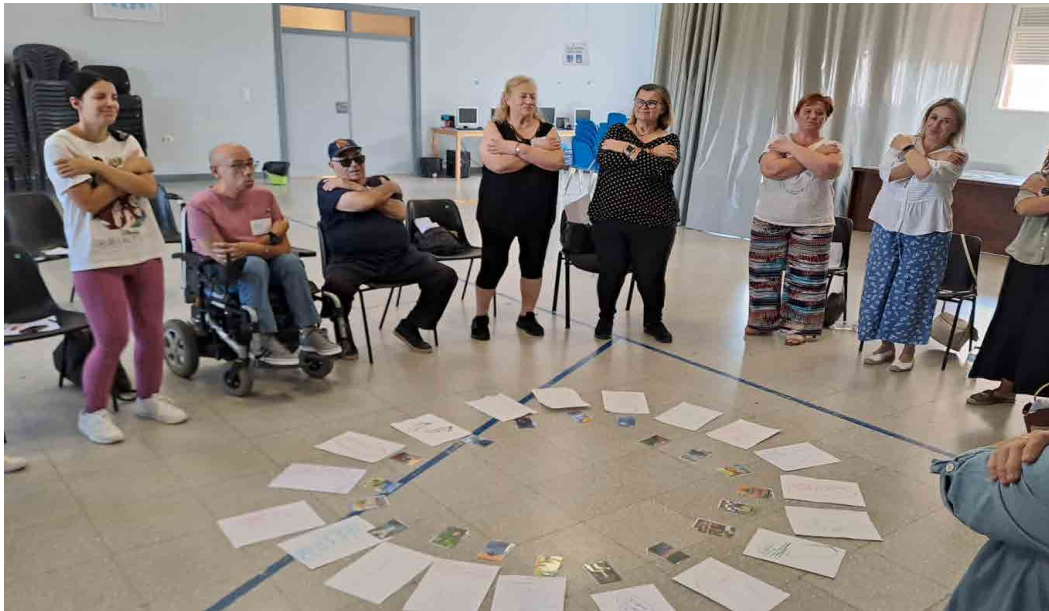
Nace en 2023 con el fin de impulsar la transformación digital de servicios clave para las personas con discapacidad intelectual. Entre los objetivos figuran asegurar el despliegue de la estrategia de Transformación Digital a nivel territorial, mejorar la coordinación y estrategia del movimiento asociativo mediante procesos más eficientes y la relación de las entidades de Plena Inclusión Extremadura con el entorno y con sus públicos objetivos; preparar a las personas con discapacidad intelectual y a los profesionales que los acompañan, para liderar el impulso de la estrategia de transformación digital.

LOGROS 2023

Durante el año se desarrollaron 14 subproyectos vinculados con el diagnóstico previo del año 2021.

- Más de 400 personas formadas en Agentes Comunitarios. Extremadura fue la comunidad autónoma con mayor cantidad de participantes en comparación con el porcentaje de población de cada comunidad.
- Digitalización de procesos y servicios de Plena inclusión.
- Formación a personas con discapacidad intelectual: Cursos de formación a Personas con Discapacidad Intelectual en Mérida y Badajoz.
- Trabajo en red con profesionales.
- Incidencia en empresas para que incorporen la accesibilidad.
- Creación de la herramienta digital LibRe que posibilita a las organizaciones evaluar y crear un plan de mejora para eliminar las prácticas restrictivas.





FORMACIÓN

El objetivo principal de este programa es mejorar las competencias técnicas, éticas y empáticas de las personas que conforman el movimiento asociativo de Plena inclusión Extremadura (profesionales, familiares, personas con discapacidad intelectual, dirigentes y voluntarios).

Esta es una oferta que quiere generar oportunidades para que el conocimiento, la reflexión sobre la práctica y la mejora de los modelos de apoyo y modelos organizacionales contribuyan a la transformación hacia servicios centrados en la persona.

Así mismo, dentro del área de Formación de Plena inclusión Extremadura, se busca desarrollar acciones formativas que cubran las necesidades específicas que se detecten dentro tanto de las áreas específicas que componen nuestras entidades, como las necesidades formativas necesarias para el desarrollo de competencias personales y profesionales de nuestro colectivo.

Dentro del área de formación, durante este año, se ha continuado desarrollando acciones formativas, bien a través de acciones concretas de programas específicos, o a través de las preinscripciones a seminarios y jornadas.

MASTER TRASTORNOS DE LA SALUD MENTAL Y DEL COMPORTAMIENTO

Tras 10 años consecutivos, y bajo la dirección y tutela académica del Departamento de Psicología y Antropología de la Facultad de formación del profesorado de la Universidad de Extremadura, Plena inclusión Extremadura, sigue desarrollando el Master Propio en Trastornos de la Salud Mental y del Comportamiento en Personas con Discapacidad Intelectual o del Desarrollo. Un Master de Postgrado, que ha formado ya en sus 10 ediciones a más de 200 alumnos y profesionales del sector, y se articula en modalidad online, con un total de 60 créditos (600 horas).

Como promotora y coorganizadora, Plena inclusión Extremadura sigue ofreciendo este canal de conocimiento, fruto de su trayectoria en la provisión de apoyos a las personas con discapacidad intelectual y del desarrollo y al compromiso por la mejora de la salud.

Resaltar la expansión del Master a nivel internacional, en concreto en universidades y organizaciones de Latinoamérica, con alumnos de Chile, México y Colombia.

El objetivo es contribuir a mejorar las competencias de los profesionales que prestan atención a las personas con discapacidad intelectual y del desarrollo con alteraciones de la salud mental, mediante una formación actualizada y especializada desde un enfoque integrador y biopsicosocial centrado en la persona.

LOGROS 2023

- Expansión del Master en Latinoamérica, y su impacto a nivel competencial en los modelos de apoyo de organizaciones como EFFETA, en Monterrey (MEXICO).
- 25 nuevos profesionales formados en el abordaje de las alteraciones de la salud mental en las personas con discapacidad Intelectual y del desarrollo.
- Prospección laboral en el ámbito de la discapacidad intelectual y de la salud mental de los alumnos que han realizado el Master, desplegando las competencias del mismo a sus puestos de trabajo.

COLABORADORES Y ALIANZAS

Especial mención y agradecimiento a todas las entidades que apoyan nuestro trabajo financiando y colaborando en proyectos y programas de la federación. Gracias por el compromiso y la confianza depositados en nuestra labor.

JUNTA DE EXTREMADURA

Consejería de Salud y Servicios Sociales



inex
instituto de la mujer
de extremadura



JUNTA DE EXTREMADURA



Financiado por
la Unión Europea

NextGenerationEU

JUNTA DE EXTREMADURA

Consejería de Economía, Empleo y Transformación Digital



|FUNDACIÓN CB

UNIVERSIDAD DE EXTREMADURA



CERMÍ
Extremadura



COMUNICACIÓN

Sensibilización y concienciación de la opinión pública, movilización de la sociedad y generación de incidencia política



Plena inclusión Extremadura ha apostado un año más por tener participación en todos los ámbitos de la sociedad, manteniendo una línea continuista en la que los medios de comunicación locales, regionales y nacionales se hicieron eco de nuestra actualidad informativa.

La finalidad de la comunicación de Plena inclusión Extremadura no ha variado. Hacer visible la realidad de las personas con discapacidad intelectual y sus familias, sus derechos, sus necesidades, y reivindicaciones así como la labor que se realiza desde la federación y sus entidades.

La federación tiene el reto de sensibilizar y concienciar a la opinión pública, la movilización de la sociedad y la generación de incidencia política con respecto a la discapacidad intelectual, para llevar adelante su misión y las metas que debemos afrontar en cada momento.

Un año más, la página web y redes sociales de la federación se han consolidado como principales medios informativos del movimiento asociativo, buscando conectar y despertar el interés dentro y fuera del movimiento asociativo. La web ha incrementado sus visitas y los seguidores en las redes se han multiplicado exponencialmente.

La federación realiza sus propias campañas o conjuntamente con la confederación, pero siempre, contando con la colaboración y apoyo de sus entidades.

En este 2023, entre las llevadas a cabo, coinciden aquellas con motivo de la celebración de fechas señaladas, como el 8M Día de la Mujer, Día Internacional de la Familia, Día de la Biblioteca o el 25N, de la Eliminación de la Violencia contra la Mujer.

Como en años anteriores, la federación y entidades han participado de forma activa con otras organizaciones del Tercer Sector, como en la campaña de la 'X Solidaria' o el 3 de diciembre, Día Internacional de las Personas con Discapacidad.



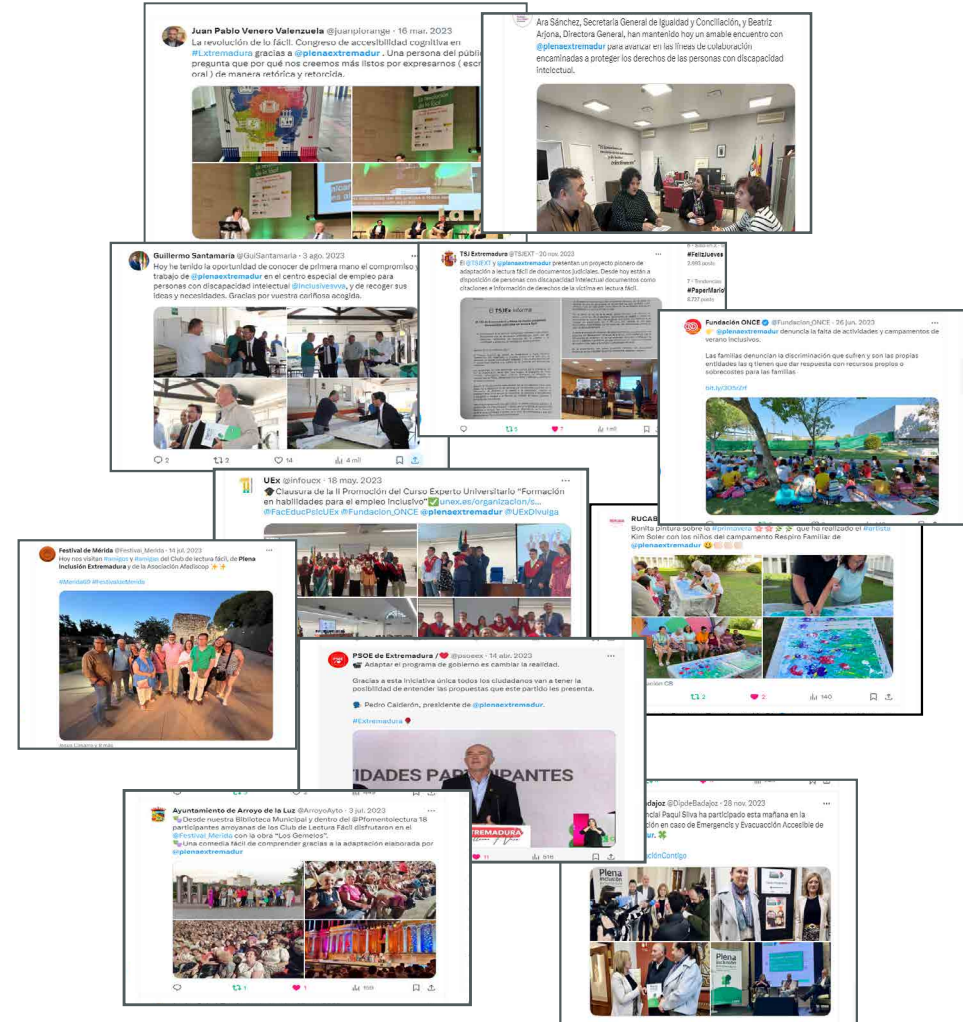
REDES SOCIALES

Las redes sociales y los soportes digitales son los medios que han revolucionado la comunicación en los últimos años tiempos.

Durante el año 2023, Plena inclusión Extremadura ha seguido promocionando su actividad con publicaciones periódicas en las principales redes de interés, experimentado un crecimiento espectacular: Facebook, Instagram, Twitter, LinkedIn y YouTube.

La relación online con las personas con discapacidad intelectual, sus familias así como con los grupos de incidencia política u otras organizaciones del Tercer Sector, ha sido fundamental.

El hecho de que entre la población haya aflorado una concienciación y sensibilización especial en temas de índole social, ha provocado una mayor conexión e intercambio de publicaciones que multiplican la difusión de nuestro mensaje.



SEGUIDORES

+17% RESPECTO 2022

 12.543 (+5%)

 3.038 (+2%)

 2.066 (+28%)

 692 (+6%)

 991 (+44%)

TOTAL DE SEGUIDORES EN RRSS

QUINTA COMUNIDAD AUTÓNOMA CON MÁS SEGUIDORES

19K EXTREMADURA

22K CATALUÑA

27K CANARIAS

63k MADRID

195K ESPAÑA

SEGUIDORES EN FB

ALCANCE 222.245 (+49,7% RESPECTO 2022)

9K C. VALENCIANA

12K EXTREMADURA

15K CANARIAS Y CEUTA

17k MADRID

79k ESPAÑA



GALERÍA FOTOGRAFICA

Plena inclusión Extremadura ha estado presente en múltiples foros y actos, colaborando con otras entidades del Tercer Sector y con la implicación de la Administración Pública y la ciudadanía



IZDA: Acto de inauguración del Congreso Internacional de Accesibilidad Cognitiva, que ha contado con la presencia del presidente de la Junta de Extremadura, Guillermo Fernández Vara, el director del Real Patronato de Discapacidad, Jesús Marfín, el presidente de Plena inclusión Extremadura, Pedro Calderón Rodríguez, el alcalde de Badajoz, Ignacio Gragera, y la presidenta de Plena inclusión España, Carmen Laucirica.
 DCHA: rueda de prensa de presentación del Congreso Internacional de Accesibilidad Cognitiva, durante los días previos.



IZDA: Acto de inauguración de los JEDES 2023, en Moraleja, en el que participan numerosas entidades de Plena inclusión Extremadura.
 DCHA: El gerente de Plena inclusión Extremadura, Sebastián González, estuvo presente en una reunión de trabajo entre Cermi Extremadura y el Sepad.



IZDA: Firma del primer Plan de Empleo y Discapacidad. Asisten las entidades del Cermi Extremadura, como Plena inclusión.
 DCHA: El 3 de mayo se celebró el Día Nacional de la Convención Internacional sobre los Derechos de las Personas con Discapacidad. La Asamblea de Extremadura ha acogido un acto institucional, organizado por CERMI Extremadura, en el que han participado las entidades que lo conforman, entre ellas, Plena inclusión Extremadura.



IZDA: Visita a Aexpainba, en el Día del Centro, tras tres años sin celebrarse, y que coincidía con el 25 aniversario de su fundación.
 DCHA: Presentación de la puesta en marcha III Plan Provincial de Accesibilidad, con una inversión de 500.000 euros.



ARRIBA: Durante las semanas previas a las elecciones, los principales candidatos se reunieron con organizaciones del Tercer Sector. ABAJO: El presidente de Plena inclusión Extremadura participó en la presentación del programa de gobierno del PSOE Extremadura en Lectura Fácil y lenguaje accesible. Estuvo presente en la del PP. Ambos documentos fueron adaptados por la federación.





El presidente de Plena inclusión Extremadura asiste a la toma de posesión de la nueva presidenta de la Junta de Extremadura, María Guardiola.



El presidente de Plena inclusión Extremadura, Pedro Calderón, en representación del Cermi Extremadura, y el gerente de la federación, Sebastián González, se reunieron en el mes de octubre con la presidenta de la Junta de Extremadura, María Guardiola, la consejera de Salud y Servicios Sociales, Sara García Espada, la secretaria general de Servicios Sociales, Inclusión, Infancia y Familia, Teresa Angulo y la directora gerente del Sepad, Estrella Ángeles Martínez.



El nuevo consejero de Economía, Empleo y Transformación Digital de la Junta de Extremadura, Guillermo Santamaría, visitó los servicios de lavandería y catering del Centro Especial de Empleo de Inclusive Plena inclusión Villanueva de la Serena.



La secretaria general de Servicios Sociales, Inclusión, Infancia y Familia, Teresa Angulo, visitó las actividades de conciliación familiar que se celebran en la Rucab durante los meses de verano.



IZDA: Con motivo del Día Nacional del Tercer Sector, el presidente de Plena inclusión Extremadura, Pedro Calderón, y el gerente de la federación, Sebastián González, participaron en el acto de apertura de la jornada “Los derechos sociales en Europa y Extremadura”.
 DCHA: Usuarios de entidades de Badajoz participan de la preparación de los comicios electorales, los cuales fueron completamente accesibles en toda la región. Estuvo presente el Delegado de Gobierno en Extremadura.



IZDA: Representantes del Sepad y la administración local de Montijo, Don Benito y Villafranca, para iniciar el proceso de transferencia y de sostenibilidad del Proyecto Mi casa: una vida en comunidad en Extremadura.
 DCHA: Placemat galardonó a Maribel Cáceres y Cermi Extremadura durante la undécima edición.



IZDA: Inauguración de la IV Jornada 'Barreras por eliminar en Juventud y Discapacidad', en la que participó el presidente de la federación y la secretaria general de Servicios Sociales, Inclusión, Infancia y Familia, Teresa Angulo.
 DCHA: Inauguración del V Encuentro de Clubes de Lectura Fácil.



IZDA: Mario Carballo, participante del concurso Cupid Spoon en Zagreb, con el embajador de España en Croacia,
 DCHA: Acto institucional con motivo del Día Internacional de las Personas con Discapacidad, organizado por Cermi Extremadura en la que han participado entidades miembro, entre ellas, Plena inclusión Extremadura.



IZDA: Presentación de los primeros documentos judiciales adaptados a Lectura Fácil en Extremadura, elaborados por la Oacex y el Tribunal Superior de Justicia de Extremadura. En el acto participaron el presidente de Plena Inclusión Extremadura, la presidenta del TSJEx, María Félix Tena, Y la magistrada delegada de Discapacidad, Patricia Gutiérrez.

DCHA: Inauguración del 27 Encuentro de Grupos de Autogestores, en Mérida, en la que participó el presidente de la federación y la secretaria general de Servicios Sociales, Inclusión, Infancia y Familia, Teresa Angulo.



IZDA: Celebración de la 23 Jornada Autonómica de Familias, tras 4 años sin celebrarse, y en la que participan más de 230 personas de las entidades de Plena inclusión Extremadura.

DCHA: Inauguración de la V Jornada de Actuación de caso de Emergencias y Evacuación Accesible.



Una delegación extremeña asiste al 'Congreso de Ética', en Oviedo, y 'Enredando en Sostenibilidad en Valladolid'.



IZDA: Acto de inauguración de la cuarta edición del Título Propio de formación para el empleo dirigido a personas con discapacidad intelectual: "Competencias Sociolaborales y Empleo Inclusivo UnidiverExtremadura".

DCHA: Presidentes, gerentes y directivos de toda España se reúnen en Madrid en el Encuentro de Dirigentes de Plena inclusión, en el que se han aportado propuestas para la nueva Ley de Familias.



DÓNDE ESTAMOS

Plena inclusión Extremadura está compuesta por una red de 29 entidades familiares: 7 en la provincia de Cáceres, y 22, en la de Badajoz.

PLENA INCLUSIÓN ZAFRA



Avda. de la Fuente, s/n
06300 Zafra
Tel: 924563092 - Fax: 924552502
administrativo1@plenainclusionzafra.org

ATENCIÓN:

- usuarios atendidos: 112
- familias: 108
- total de profesionales: 88
- número de socios: 216

INCLUDES ALMENDRALEJO



Ctra. Fuente del Maestro, s/n (apdo. correos 350)
06200 Almendralejo
Tel: 924660732 - Fax: 824680086
administracion@includesalmendralejo.org

ATENCIÓN:

- usuarios atendidos: 433
- familias: 453
- total de profesionales: 128
- número de socios: 309



APROSUBA 3 PLENA INCLUSIÓN BADAJOZ



C/ Díaz Brito, nº10 A
06005 Badajoz
Tel: 924252350 - Fax: 924430013
asociacion@aprosuba3.org

ATENCIÓN:

- usuarios atendidos: 221
- familias: 221
- total de profesionales: 87
- número de socios y colaboradores: 73



PLENA INCLUSIÓN DON BENITO



Avda. de Madrid, nº95
06400 Don Benito
Tel: 924808270
comunicacion@plenainclusiondonbenito.org

ATENCIÓN:

- usuarios atendidos: 414
- familias: 409
- total de profesionales: 137
- número de socios: 398



PLENA INCLUSIÓN MÉRIDA



C/ Cabo Verde, s/n
06800 Mérida
Tel: 924313011 - Fax: 924319862
gerencia@plenainclusionmerida.org

ATENCIÓN:

- usuarios atendidos: 355
- total de familias: 348
- número de profesionales: 110
- número de socios: 233



PLENA INCLUSIÓN MONTIJO



C/ Carlos I, nº9
06480 Montijo
Tel: 924454727 - Fax: 924980993
gerencia@plenainclusionmontijo.org

ATENCIÓN:

- usuarios atendidos: 317
- nº de familias: 300
- total de profesionales: 129
- número de socios: 145



INCLUSIVES PLENA INCLUSIÓN VILLANUEVA DE LA SERENA

Ctra. de la Haba, s/n
06700 Villanueva de la Serena
Tel: 924842412 - Fax: 924847825
comunicacion@inclusives.org

ATENCIÓN:

- usuarios atendidos: 499
- familias: 470
- total de profesionales: 172
- número de socios: 557



PLENA INCLUSIÓN AZUAGA

C/ Paloma, s/n
06920 Azuaga
Tel: 924891012
plenainclusionazuaga@gmail.com

ATENCIÓN:

- usuarios atendidos: 106
- familias: 106
- total de profesionales: 49
- número de socios: 195



PLENA INCLUSIÓN CABEZA DEL BUEY

C/ Europa, nº18
06600 Cabeza del Buey
Tel: 924601081 - Fax: 924601087
administracion@plenainclusioncabezadelbuey.org

ATENCIÓN:

- usuarios atendidos: 101
- familias: 97
- total de profesionales: 75
- número de socios: 28



PLENA INCLUSIÓN PUEBLA DE ALCOCER

Avda. del Parque, s/n
06630 Puebla de Alcocer
Tel: 924620400 - Fax: 924620096
info@plenainclusionpuebladealcocer.org

ATENCIÓN:

- usuarios atendidos: 115
- familias: 103
- total de profesionales: 44
- número de socios: 393



ASPRODIS NUESTRA SEÑORA DE LA LUZ PLENA INCLUSIÓN



Avda. Godofredo Ortega y Muñoz, nº3
06011 Badajoz
Tel: 924237551
asprodیس@centronuestrasradelaluz.es

ATENCIÓN:

- usuarios atendidos: 247
- total de profesionales: 120
- número de socios: 195

PLENA INCLUSIÓN VILAFRANCA DE LOS BARROS



C/ José Espinosa Bote, s/n
06220 Villafranca de los Barros
Tel: 924520184
gerencia@aprosuba13.org

ATENCIÓN:

- usuarios atendidos: 200
- total de profesionales: 94
- número de socios: 135

PLENA INCLUSIÓN OLIVENZA



Avda. Villarreal, s/n
06100 Olivenza
Tel: 924492522
gerencia@plenainclusionolivenza.org

ATENCIÓN:

- usuarios atendidos: 99
- total de profesionales: 28
- número de socios: 175



FUTUEX

Plaza de Santa María, nº5
06100 Olivenza
Tel: 924491914 - Fax: 924492051
futuex@futuex.es

ATENCIÓN:

- usuarios atendidos:
- total de profesionales:
- número de socios:

AFADISCOP PLENA INCLUSIÓN



C/Lope de Vega, nº21
06800 Mérida
Tel: 606819210
andytonysa@hotmail.com

ATENCIÓN:

- usuarios atendidos:
- total de profesionales:
- número de socios:

AEXPAINBA PLENA INCLUSIÓN



C/ Antonio Martínez Virel, nº12
06011 Badajoz
Tel: 924241414 - Fax: 924254230
info@inteligencialimite.org

ATENCIÓN:

- usuarios atendidos: 225
- familias: 225
- total de profesionales: 80
- número de socios: 179



ASPROVID PLENA INCLUSIÓN



C/ La Providencia, nº3
06225 Ribera del Fresno
Tel: 924536278
gerencia@providencia.es

ATENCIÓN:

- usuarios atendidos: 60
- familias: 49
- total de profesionales: 55
- número de socios: 240



ANTAREX PLENA INCLUSIÓN



C/ Díaz Brito, nº10 A
06005 Badajoz
Tel: 633252896
asociacion@antarex.es

ATENCIÓN:

- usuarios atendidos:
- total de profesionales:
- número de socios:

AFA PLENA INCLUSIÓN



Camino vecinal, km 4. 10163 Aldea del Cano (Cáceres)

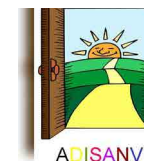
Teléfono: 927 194 889

E-mail:centrofranciscodeasis@gmail.com

ATENCIÓN:

- usuarios atendidos:
- total de profesionales:
- número de socios:

ADISANVI PLENA INCLUSIÓN



Camino de Piedrabuena, nº49

06500 San Vicente de Alcántara

Tel: 924410354

adisanvi@yahoo.es

ATENCIÓN:

- usuarios atendidos: 53
- familias: 53
- total de profesionales: 15
- número de socios: 204



NOVAFORMA PLENA INCLUSIÓN

Ronda de la Pizarra, nº2
10005 Cáceres
Tel: 927223745 - Fax: 927260199
novaforma.novaforma@gmail.com

ATENCIÓN:

- usuarios atendidos: 155
- familias: 154
- total de profesionales: 72
- número de socios: 115



ASINDI PLENA INCLUSIÓN

Avda. de Igualada, s/n
10980 Alcántara
Tel: 927390193 - Fax: 927390630
info@asindi.org

ATENCIÓN:

- usuarios atendidos: 104
- familias: 101
- total de profesionales: 56
- número de socios: 154



VERA PLENA INCLUSIÓN

ASOCIACIÓN
VERA
Plena
inclusión
Extremadura

C/ Zaragoza, nº13
10400 Jaraíz de la Vera
Tel: 927460598 - Fax: 927037194
asociacionvera@msn.com

ATENCIÓN:

- usuarios atendidos: 51
- familias: 20
- total de profesionales: 27
- número de socios: 236



PLACEAT PLENA INCLUSIÓN



C/ Mayorga, nº1
10600 Plasencia
Tel: 927410152
placeat@placeat.org

ATENCIÓN:

- usuarios atendidos: 160
- total de profesionales: 75
- número de socios: 326

APTO PLENA INCLUSIÓN



Ctra. Navalmoral - Jarandilla Km 1,900. Margen Izquierdo
10300 Navalmoral de la Mata
Tel: 927531430
info@asociacionapto.org

ATENCIÓN:

- usuarios atendidos: 38
- familias: 38
- total de profesionales: 12
- número de socios: 37

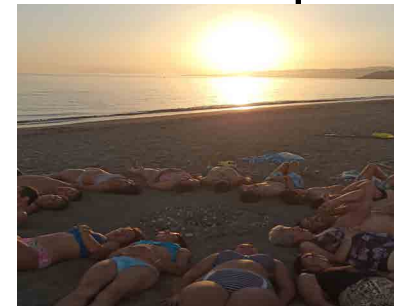
ASPAINCA PLENA INCLUSIÓN



Calle San Petersburgo, nº14
10005 Cáceres
Teléfono: 927 236 351
E-mail: aspainca@hotmail.com

ATENCIÓN:

- usuarios atendidos: 150
- familias: 140
- total de profesionales: 27
- número de socios: 66 numerarios y 14 honoríficos



PLENA INCLUSIÓN XEREZ

c/ El Rodeo, nº8
06380 Jerez de los Caballeros
Tel: 924731368
plenainclusionxerez@plenainclusionxerez.org

ATENCIÓN:

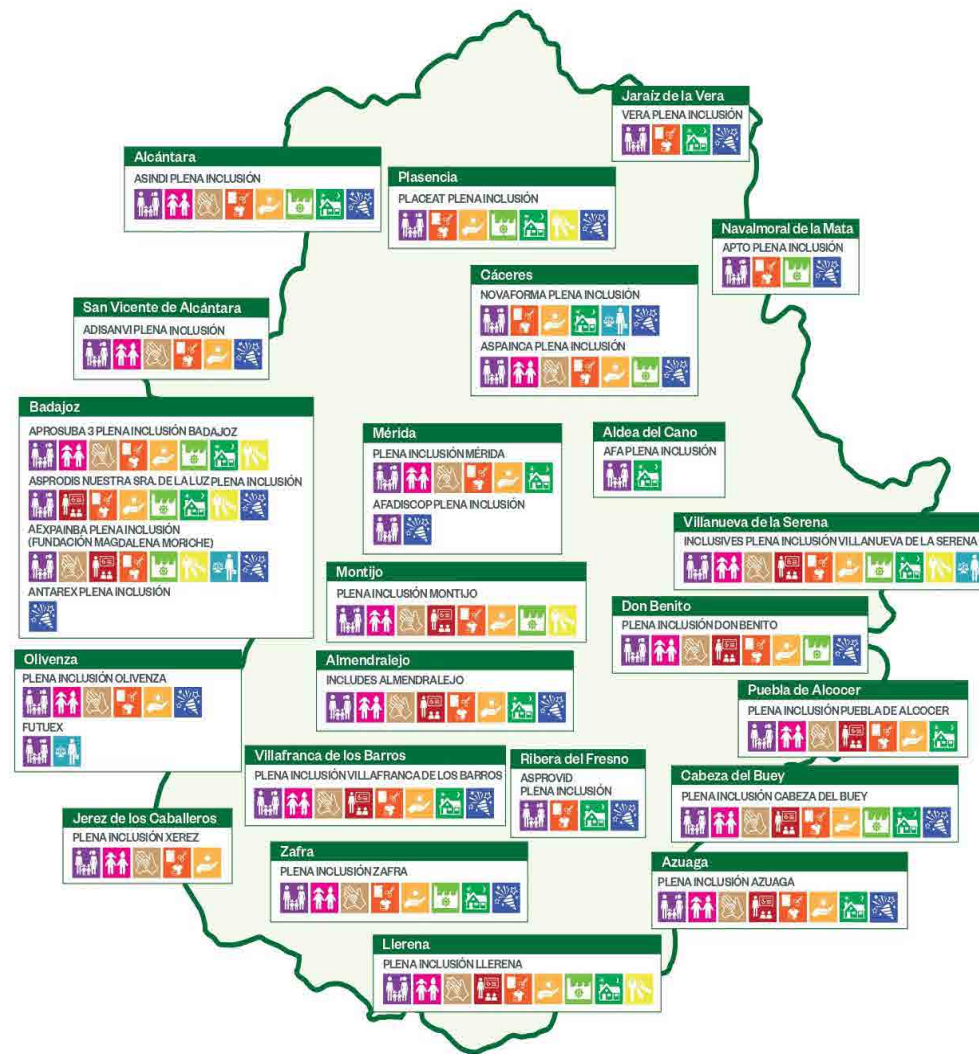
- usuarios atendidos: 120
- familias: 120
- total de profesionales: 30
- número de socios: 24

PLENA INCLUSIÓN LLERENA

Paseo de San Antón, nº12
06900 Llerena
Tel: 924870293 - Fax: 924871042
plenainclusionllerena@outlook.es

ATENCIÓN:

- usuarios atendidos: 185
- familias: 150
- total de profesionales: 70
- número de socios: 171



¿Qué hacemos en cada centro?



Apoyo a Familias



Centro Ocupacional



Vivienda Tutelada



Atención Temprana



Centro de Día



Asesoría Jurídica



Habilitación Funcional



Centro Especial de Empleo



Ocio



Educación Especial



Residencia



PLENA INCLUSIÓN EXTREMADURA

Inscrita en el Registro de Entidades Centros de Servicios Sociales de Extremadura con el número 06/2.07/0791/0560.

Avda. Juan Carlos I, nº 47 bloque 5, bajo 8. 06800 Mérida (Badajoz)

Tfno 924 31 59 11 / info@plenainclusionextremadura.org

www.plenainclusionextremadura.org

